

おおもり 法人ニュース

令和5年2月20日発行 通巻第320号

OOMORI CORPORATE ASSOCIATION NEWS VOL.7 2023.1.2.3



池上本門寺 五重塔より 撮影者：安野 徹洋



よき経営者をめざすものの団体

公益社団法人 **大森法人会**

<https://www.tohoren.or.jp/oomori/>



この印刷物は、環境に配慮された原材料を使用し、リサイクルを考慮して製作されています。



エコアクション21
認証・登録番号0007051

INDEX

春のカレンダー	2
大森みんなの広場	3
・ ようこそ新しいお仲間	
・ お出かけください	
顔	4
・ 株式会社ミクニ 前田 一路 氏	
ひろば	6
賀詞広告	10
「税についての作文」「税に関する絵はがきコンクール」	12
TAXインフォメーション	14
令和5年度税制改正大綱	16
「広島西南法人会」「ジャストワンワード」	18



2023年元旦、池上本門寺は雲一つない晴天でした。

素敵な一年の始まりを予感させます。初詣には多くの方が足を運んでいました。私も昨年の感謝を報告するとともに、今年も多くの人を感謝できる、また感謝される一年にしたいと決意をいたしました。

本年も宜しく願っています。

撮影者:安野 徹洋

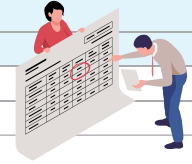
おおり法人ニュースの表紙写真を募集します！
大森のまちの魅力を再発見できる自然の風景や、
街中をテーマにご応募お待ちしております。



春のカレンダー

3月

1日(水)	★法人税見方・書き方講座③13:30~16:30 法人会館研修室
2日(木)	広報委員会16:00~17:00 法人会館研修室
8日(水)	★法人税見方・書き方講座④13:30~16:30 法人会館研修室
15日(水)	★法人税見方・書き方講座⑤13:30~16:30 法人会館研修室
22日(水)	★決算法人説明会①13:30~16:30 法人会館研修室
23日(木)	★決算法人説明会②13:30~16:30 法人会館研修室
3/10	源泉所得税(2月分)納税
3/31	1月決算法人の確定申告と納税
3/31	7月決算法人の中間申告と納税
3/31	社会保険料(2月分)納付



4月

5日(水)	★新設法人説明会13:30~16:30 法人会館研修室
12日(水)	★決算法人説明会13:30~16:30 法人会館研修室
4/10	源泉所得税(3月分)納税
	2月決算法人の確定申告と納税
	※9月決算法人の中間申告と納税
	※社会保険料(3月分)納付
	※印の納付期限は2023年5月1日まで



5月

10日(水)	★決算法人説明会13:30~16:30 法人会館研修室
5/10	源泉所得税(4月分)納税
5/31	3月決算法人の確定申告と納税
5/31	9月決算法人の中間申告と納税
5/31	社会保険料(4月分)納付



★印のイベントは一般の方も参加できます。

詳しくは事務局03(3751)4484までご連絡ください。

※カレンダーの各開催要領は当会ホームページをご覧ください。
※各行事については新型コロナウイルス感染症の影響により中止となる場合があります。詳しくは事務局までお問い合わせください。

ようこそ 新しいお仲間

大森法人会
10月～12月 入会者(敬称略)



(株)エムケーカンパニー
大田区大森中2-15-25-301

三浦 裕人

(有)開南
神奈川県横浜市鶴見区上末吉1-13-19

上原 一喜

クレシア建設(株)
大田区山王4-18-1-403

中根 遼大

新千梱包運輸(株)
大田区池上7-3-2

岩田 仁宏

鈴木茂生法律事務所
千代田区霞が関3-7-1霞が関東急ビル203

鈴木 茂生



Membership
データ

令和5年1月末現在
管内法人数 7788社
大森法人会員数 1458社

お出かけください

★ 法人税見方・書き方講座【全3回】

法人税確定申告書の注意事項をしっかりとマーク！
わかりやすくポイントを説明します！

会場：大森法人会館3F研修室

- ③ 3月 1日(水) 13:30～16:30
- ④ 3月 8日(水) 13:30～16:30
- ⑤ 3月 15日(水) 13:30～16:30

※新型コロナウイルス感染症拡大の影響により、中止となる場合がありますので、ホームページをご確認ください。

税金クイズ



次の問題に番号で答えてください。
あなたの税知識は？

- A** 現在、賃上げ促進税制として、前年の給与支給額から一定割合給与支給額を増加させた場合に税額控除が認められています。さて、中小企業者の場合、前年から何%給与支給額を増加させれば税額控除がうけられるでしょうか？
- ① 1.5%
 - ② 3%
- B** 適格請求書発行事業者は、交付した適格請求書の記載事項に誤りがあった場合、取引方に対して、口頭で誤りの内容を伝えるのみでよい。○か×か。
- ① ○
 - ② ×
- C** 妻の所得金額が48万円以下(給与収入で年間103万円以下)であれば、その夫は必ず配偶者控除を受けることができるか？
- ① できる
 - ② できない場合がある
- D** 明治6年12月、東京府は全国でも珍しい新税を課税しました。これは「生き物」に対して課された税金ですが、課税された「生き物」とは何でしょうか？
- ① 兎
 - ② 金魚

※ 答えは14ページに

前田 一路

株式会社ミクニ 代表取締役社長
大森法人会副会長・厚生共益事業委員長

**なんでも経験。がむしゃらに生きた時代を経て
今、これまでの経験を社会と地域に還元したい**

2023(令和5)年最初の「顔」は大森法人会副会長・厚生共益事業委員長の前田一路さん。1940(昭和15)年創業のミクニ塗装工芸社を2006(平成18)年12月、先代の木村雄次氏から引き継いで代表取締役に就任。株式会社ミクニ(1988年に社名変更)を外装のみの会社から内外装、新築までできる会社に育てあげた。

広告代理店→運送業→飲食業

前田さんの経歴は相当にユニークだ。広告代理店でセールスプロモーションに携わり、CM制作、商品開発、イベント運営まで広範な経歴を積んだのち、流通へ転身した。

「20代のときはがむしゃらにやっていた。インターネットのない時代ですからね。自分の足で動き、多くの人に会って、なんでも経験しようと手当たり次第にぶつかりました」

そうして動きながら運送会社の仕事に関わるようになり、夜勤で働く日系ペルー人の人々と知り合った。

「彼らがね、故郷の料理を懐かしむわけです。でも、日本では食材の調達が大変だと言う。じゃあ、そういうレストランをつくらう」と今度は飲食業へ転身した。

食材を仕入れるためにペルーへ行った。首都リマの近郊には遠洋マグロ漁船の主要基地がある。日本の船も寄港する。そこに日本食レストランを開き、南米料理の食材を日本へ送った。知己を得た在日外国人はコロンビア、ベネズエラ、ブラジルと広がり、運営するレストランも六本木、新宿、葛西と増えた。顧客はほとんど外国人だった。

「ところがペルー大使公邸事件で日本人に撤退命令が出てペルーの店をやめざるを得なくなったんです」

1996(平成8)年12月17日(現地時間)に起きた駐ペルー日本国大使公邸への襲撃・占拠事件だ。この事件は翌1997(平成9)年4月22日にペルー警察が突入して人質の解放に至ったが、それまでに要した4か月間は長

く、前田さんの人生は再び大きく転変した。

「今はどんなことでも経験するしかないと思っています。人生、七転び八起きですよ」と前田さんは笑った。

地域貢献・社会貢献こそ会社の存在理由

広告、運送、飲食と業種をわたり、会社経営や海外の投資ノウハウを身につけた前田さんは帰国後、「海外では、ほとんどの家に設置されているパラボラアンテナが日本にはない」と気づいた。調べてみると、日本では衛生放送の開始から間もないことがわかった。

「当時の日本はちょうどITブームのさなかでした。それで、光ファイバーのインフラ開発を進めることにしたんです」

ところが、投資家を見つけ、いざスタートの段になって株主から「社会的インパクトが強すぎる」との声があがった。一方で「これからは環境問題がいい」との意見を受けて、環境問題に取り組むことにした。

「最初は間伐材や建設廃材からでる木片を炭に変えて商品化することに専念しました。しかし、これは需要と供給のバランスを取るのが本当に難しくて……」

悩んでいたときに出会ったのが、財団法人住宅都市工学研究所だった。同研究所に身を置き、参加したのはIAQ研究会。IAQ=Indoor Air Quality:室内空気質、建物内の空気の組成と評価を通じて住環境の改善を目指すためのチームだった。

「いわゆるシックハウス症候群などの疾患を防ぐための研究を続けて、疾患の原因物質を分解する塗布材をつくったんですね。それを実際に塗布しようという段になったところで建設業の許可が必要だとわかった。そこで、ご紹介いただいたのがミクニでした」

つまり前田さんはIAQ研究会の成果を実証するために建設業に身を乗り出した。事前準備として3年間で建設業を勉強し、資格も取得。ミクニを買い受けて代表取締役に就任したのは2006年12月だった。



顔

人に顔あり、街にも顔あり
今号の顔は何を語るか…

しかし、その翌年半ばにサブプライムローンが不良債権化した。さらに2008年終盤、リーマンショックが起こり、2011年に東日本大震災が起きた。前田さんが入念に準備し、投資して、ミクニで実証しようとしたIAQ研究会の成果は暗礁に乗り上げたかのように見えた。

「先行きが見えなくなったときに、複数のゼネコンさんに声をかけていただいて、震災の復興に向けた除染や作業員の方の宿舍建設、環境整備に取り組みました」と当時を振り返った。そのうえで「これからは木造建築に日が当たる。環境への負荷、再生能力、機能性などコンクリートから木造への時代がくると思います」と力強く話した。

サステナブルでイノベーションある法人会へ

前田さんは今、大森法人会の要職以外に東京大森ロータリークラブ会長、大森間税会副会長も務める。2008年に開店した「旬の魚と手作り料理 たか濱」は当初ミクニの事業の一環だったが今は独立させている。

「そもそも飲食業というよりサブリース事業をやりたいかった。でも、リーマンショックで投資家がみんなネガティブになっちゃったので、大森でしたし、地元なので継続することにしました」

その際も大森法人会の先輩会員の意見を反映させて、会議も飲食もできる店をつくった。なぜそこまで地域貢献・社会貢献を意識するのか。

「そもそも私は大森の人間ではないので、大森に来た以上はここに根を張らないといけなないと考えてやってきました。地盤がない以上、やっぱり社会貢献的に根を張ったほうがいいのかな、と考えています」

大森法人会の今後についてどう思うかと質問すると「法人会は現業の社長さんたちが入っている団体なので、時代に即した、時代の流れにあった会の運営がこれからは必要なのかなと思います」と答えた。

キーワードはサステナブル(持続可能性)とイノベーション(改革)だ。「若い世代が共感するようなサービスを会としてどんどん提供するべき」と語る前田さんの表情はがむしゃらに動いていたという20代の光を放っていた。



▲JR大森駅前「たか濱」は1人客から少数グループ、10人、20人、70人以上の宴会までパーティーションで自在に区切って対応できる

■プロフィール

前田一路(まえだ かずみち)
東京都目黒区自由が丘生まれ

- 1991年
佐川急便株式会社
- 2001年
カーボテックス株式会社
- 2003年
一般財団法人
住宅都市工学研究所 IAQ研究会
- 2006年
株式会社 ミクニ
- 株式会社ミクニ
東京都大田区山王1-2-10
電話 03(3775)9201
FAX 03(3775)9201

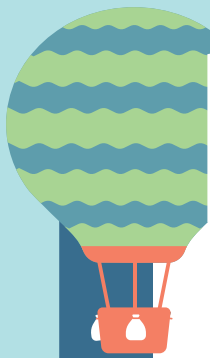
〈インタビュー〉

- ・岡本勝子
- ・石井幸恵
- ・佐藤雅也
- ・山科早穂
- ・縣 伸幸

〈文〉

- ・谷村紀久代

12月26日 大森法人会館にて



役立つ情報と話題を現場からお届けします…

● 源泉部会研修会

日時▶10月18日(火) 場所▶法人会館研修室 参加人数▶19名
講師▶大森税務署 宮西上席、CHIKARIZE代表 関田 力 氏
「改正電子帳簿保存法実務対応について」



● O-TAXトレジャーハンティング

日時▶10月30日(日) 場所▶HANEDA×PiO
参加人数▶65名
管内の小学生を対象に、カードゲームで楽しく遊びながら「税」について学んでいただきました。



● OTAふれあいフェスタ

日時▶11月5日・6日(土・日)
場所▶平和島競艇場
参加人数▶1400名

3年ぶりにOTAふれあいフェスタが開催され、大森税務六団体協議会が協力し税金クイズを行いました。2日間で1,400名の参加が有り、大賑わいとなりました。





● 京浜島年末調整説明会

日時 ▶ 11月7日(月)
場所 ▶ 京浜島勤労者厚生会館
講師 ▶ 大森税務署第二部門
繁田上席ほか
参加人数 ▶ 63名



● 第1・3支部合同年末調整説明会

日時 ▶ 11月15日(火) 場所 ▶ 入新井集会室
講師 ▶ 大森税務署第二部門 繁田上席
参加人数 ▶ 21名



● 第2・4・5支部合同年末調整説明会

日時 ▶ 11月17日(木)
場所 ▶ 大田文化の森多目的室
講師 ▶ 大森税務署第二部門 繁田上席ほか
参加人数 ▶ 37名

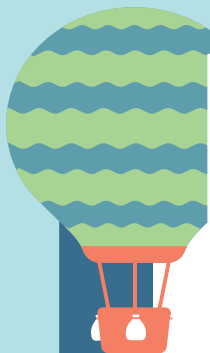
● 女性部会署長講演会

日時 ▶ 11月9日(水)
場所 ▶ 法人会館研修室
講師 ▶ 大森税務署潮見署長
第一部 署長講演
第二部 SDGsコースター作成
参加人数 ▶ 18名



潮見署長にご講演頂き、終了後は署の幹部の方々とコースター作りをしながら貴重な意見交換会を実施しました。





● インボイス制度研修会

間税会・第3支部合同特別研修会

日時 ▶ 11月8日(火)

場所 ▶ 入新井集会室

講師 ▶ 名取税理士

参加人数 ▶ 26名



第2・4・5支部合同特別研修会

日時 ▶ 11月11日(金)

場所 ▶ 法人会館研修室

講師 ▶ 大森税務署 宮西上席

参加人数 ▶ 30名

● 源泉部会年末調整説明会

日時 ▶ 11月10日(木) 場所 ▶ 法人会館研修室

講師 ▶ 大森税務署第二部門 繁田上席ほか 参加人数 ▶ 34名

● 納税表彰式

日時 ▶ 11月16日(水)

場所 ▶ 朗峰会館

参加人数 ▶ 19名

納税表彰式が池上朗峰会館において盛大に挙行されました。



令和4年度納税表彰式受賞者一覧

大森税務署署長表彰

大森駅ビル株式会社	平澤 利明
京急開発株式会社	和田 茂人
株式会社 丸都ユニホーム	菊地 繁

大森税務署署長感謝状

小松ばね工業株式会社	小松 万希子
京浜容器株式会社	内海 節子
丸良興業有限公司	虻川 良太郎

大森法人会会長感謝状

株式会社 オズタック	井上 雅雄
メデカルテック株式会社	菅谷 学
株式会社 ミクニ	前田 一路
ニッシンジャパン株式会社	具志堅 雅夫
有限会社 エス・ティー・ワールド	高橋 盛
株式会社 RISE	市川 隆
株式会社 アシスト	山崎 聡
株式会社 ハーツ&マインズ	西村 真理子
東京ヤサカ自動車株式会社	木村 雅昭



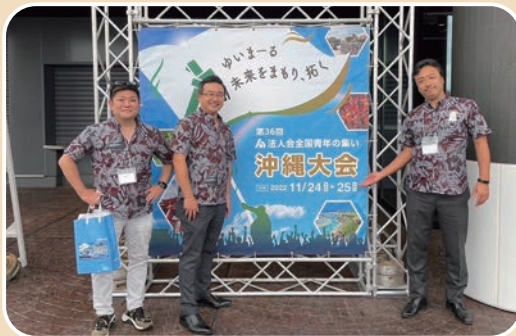
● 公開講座

日時 ▶ 11月18日(金)
 場所 ▶ 大田文化の森ホール
 講師 ▶ 川井 千佳 氏
 参加人数 ▶ 63名
 「怒りの感情をコントロール
 して人間関係に生かす」



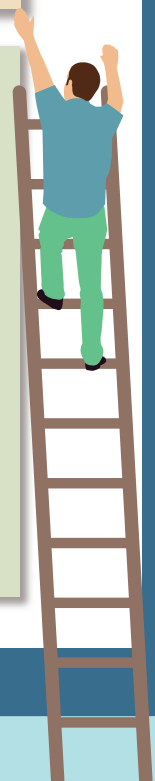
● 全国青年の集い 沖縄大会

日時 ▶ 11月25日(金) 場所 ▶ 沖縄アリーナ 参加人数 ▶ 11名
 講師 ▶ 吉村 健佑 氏(千葉大学医学部附属病院 特任教授・産業医)



● 第6支部研修会

日時 ▶ 12月6日(火)
 場所 ▶ 京浜島勤労者厚生会館
 参加人数 ▶ 36名
 講師 ▶ 大森税務署 宮西上席、
 CHIKARIZE代表 関田 力 氏
 「改正電子帳簿保存法について」



本年もどうぞよろしく

お願い申しあげます

令和五年 元旦



<p>精密試作・レアマタル加工 (有) 岡本製作所 岡本 勝子 大田区中央七-一六一八 電話 三三五三一-二二三五 FAX 三三五三一-一九五〇</p>	<p>真心こめたお弁当をお届け (株) 玉子屋 菅原 勇一郎 大田区中央八-四四一七 電話 三三五四一-六一六七 FAX 三三五四一-六〇六五</p>	<p>再生資源リサイクル業 (株) 京福商店 笠井 聡志 大田区京浜島二-一五一三 電話 五七五五-七〇三一 FAX 五七五五-七〇三六</p>	<p>精密板金加工 協和工業 (株) 秋山 飛馬 大田区京浜島二-一八一六 電話 三三九〇-一七七一 FAX 三三九〇-三〇三二</p>	<p>物流加工業 ブルーライン (株) 高橋 光一 大田区北馬込一-八一八 電話 三三七七-五二六四 FAX 三三七七-一〇三七</p>	<p>精密部品加工業 (株) 志村精機製作所 志村 政彦 大田区東馬込一-四九一六 電話 三三七七-一六七九四 FAX 三三七七-〇〇五七</p>
<p>木製建具・造作家具工事 (株) 齊藤木工所 齊藤 政二 大田区中央八-一七二 電話 三三五三一-〇二八一 FAX 三三五三一-六五七六</p>	<p>旅行業・福祉輸送業 (株) 新国際観光 三浦 重行 大田区池上四-一六一九 電話 三三五三一-二三三四 FAX 三三五三一-二三四〇</p>	<p>東京都京浜島工業団地 協同組合連合会 秋山 隆彦 大田区京浜島二-一〇二二 電話 三三九〇-〇〇二二 FAX 三三九〇-六〇一五</p>	<p>アフラックの保険募集代理店 (有) エヌフォーラム 中西 亮 大田区北馬込二-一八一六 電話 五七〇九-六一二二 FAX 五七〇九-六一二二</p>	<p>天然温泉平和島リゾートレブス平和島 京急開発 (株) 渡辺 静義 大田区平和島一-一〇一 電話 三三七八-九〇一三 FAX 三三七八-九〇一五</p>	<p>冷暖房設備工事・電気工事 中央電機設備 (株) 諸徳 寺勲 大田区西馬込一-一〇一五 電話 三三七七-五七三六一 FAX 三三七七-五七三七七</p>
<p>機械板金加工 (株) 豊栄 上原 雅彦 大田区中央八-二三一 電話 三三五三一-五一一四 FAX 三三五三一-一九二六</p>	<p>液体パッキング・接着剤・潤滑剤 配管等補修剤の製造販売 シールエンド (株) 寺田 次朗 大田区池上七-一〇一七 電話 三三五三一-一〇一三 FAX 三三五三一-二九九一</p>	<p>作業服・白衣・作業用品販売 (株) 丸都ユニホーム 菊地 繁 大田区南馬込一-一五一五 電話 三三七七-五五二二 FAX 三三七七-五五二二</p>	<p>プラグ付電源コード製造販売 (有) エヌティワールド 高橋 盛 大田区中馬込二-二二一六 電話 三三七七-一三三三 FAX 三三七七-一三三三</p>	<p>二輪車販売メンテナンス (株) ティーエムカンパニー 石井 哲夫 大田区上池台五-一五一一 電話 五七五四-三六五六 FAX 五七五四-三六二六</p>	<p>光学機器製造 富山測機工業 (株) 富山 均 世田谷区上野毛一-三二二二 電話 六四二三-二八五三 FAX 六四二三-二二五九</p>
<p>ゴム・樹脂・耐熱材を創造 (株) ダイニチ 大窪 泰雄 大田区中央八-四二一五 電話 三三五四-六一三一 FAX 三三五四-九九七七</p>	<p>精密機器製造 フイーサ (株) 斎藤 進 大田区池上七-二二一一 電話 三三五四-〇〇六一 FAX 三三五四-〇〇一一</p>	<p>総合建設業 (株) 宗川工務店 川越 宗俊 大田区南馬込五-一三一七 電話 三三七七-一三三一 FAX 三三七七-一三三一</p>	<p>圧力真空自動制御スイッチセンサ (株) 三和電機製作所 林 武宏 大田区中馬込三-一五一 電話 三三七七-六一一一 FAX 三三七七-二六一九</p>	<p>自動車修理販売 矢野口自工 (株) 矢野口 智一 大田区城南島四-一五一八 電話 三三七九-〇七七七 FAX 三三七九-一五七七七</p>	<p>新神田市場 青果卸売協同組合 江澤 尚喜 大田区東海三-二一一一 電話 五四九二-四五〇〇 FAX 五四九二-四六九一</p>
<p>精密板金加工 (株) 齊藤木工所 齊藤 政二 大田区中央八-一七二 電話 三三五三一-〇二八一 FAX 三三五三一-六五七六</p>	<p>旅行業・福祉輸送業 (株) 新国際観光 三浦 重行 大田区池上四-一六一九 電話 三三五三一-二三三四 FAX 三三五三一-二三四〇</p>	<p>東京都京浜島工業団地 協同組合連合会 秋山 隆彦 大田区京浜島二-一〇二二 電話 三三九〇-〇〇二二 FAX 三三九〇-六〇一五</p>	<p>アフラックの保険募集代理店 (有) エヌフォーラム 中西 亮 大田区北馬込二-一八一六 電話 五七〇九-六一二二 FAX 五七〇九-六一二二</p>	<p>天然温泉平和島リゾートレブス平和島 京急開発 (株) 渡辺 静義 大田区平和島一-一〇一 電話 三三七八-九〇一三 FAX 三三七八-九〇一五</p>	<p>冷暖房設備工事・電気工事 中央電機設備 (株) 諸徳 寺勲 大田区西馬込一-一〇一五 電話 三三七七-五七三六一 FAX 三三七七-五七三七七</p>
<p>クラウドサービス (株) ダイナックス 佐藤 潤 渋谷区恵比寿四-二二一一 電話 五四八八-七〇三〇 FAX 五四八八-七〇六三</p>					

謹んで新年の
御祝詞を申しあげます



<p>運送業 危険物倉庫 倉庫業 都南運送(株) 原 島 誠 治 大田区城南島二一九一四 電話 三三九一〇一〇七 FAX 三三九一〇一〇九</p>	<p>熟間鍛造金型 射出成形金型モールドペース加工 (有)富士精機製作所 荻 野 拡 昭 大田区大森南三一一〇一六 電話 三三九一〇一〇七 FAX 三三九一〇一〇九</p>	<p>一般乗用旅客自動車運送事業 東京ヤサ力自動車(株) 桑 田 佳 幸 大田区大森南四一五一一一 電話 三三九一〇一〇七 FAX 三三九一〇一〇九</p>	<p>精密ばね製造販売 小松ばね工業(株) 小 松 万 希 子 大田区大森南五三一一八 電話 三三九一〇一〇七 FAX 三三九一〇一〇九</p>
<p>建築金物設計製作 (株)佐藤熔工 佐 藤 啓 一 大田区大森南五三一一八 電話 三三九一〇一〇七 FAX 三三九一〇一〇九</p>	<p>プラスチック樹脂加工販売 袖田工業(株) 袖 田 明 義 大田区大森東二一一一六 電話 三三九一〇一〇七 FAX 三三九一〇一〇九</p>	<p>住宅資材卸売 (株)オズタック 井 上 雅 雄 大田区大森東二一一一六 電話 三三九一〇一〇七 FAX 三三九一〇一〇九</p>	<p>土木舗装工事 城南道路(有) 鴻 野 幸 治 大田区大森東三一六一二二 電話 三三九一〇一〇七 FAX 三三九一〇一〇九</p>
<p>空気操作式自動バルブ製造業 ティヴィバルブ(株) 竹 内 康 晴 大田区大森東四一三三一一八 電話 三三九一〇一〇七 FAX 三三九一〇一〇九</p>	<p>再生資源空容器卸売業 京浜容器(株) 内 海 節 子 大田区大森中一一二二二五 電話 三三九一〇一〇七 FAX 三三九一〇一〇九</p>	<p>クレーン、鉄板リース重量物据付業 丸良興業(有) 虻 川 良 太 郎 大田区大森西一九一〇一〇六 電話 三三九一〇一〇七 FAX 三三九一〇一〇九</p>	<p>切削工具再研磨、再コート 大志技研(株) 齊 藤 誠 大田区大森西一九一〇一〇六 電話 三三九一〇一〇七 FAX 三三九一〇一〇九</p>
<p>各種自動機メーカー 平賀機械工業(株) 平 賀 淳 夫 大田区大森西三三一一二四 電話 三三九一〇一〇七 FAX 三三九一〇一〇九</p>	<p>計量電子センサー試験機用の特注部品加工 (有)太陽精器製作所 世 古 俊 之 大田区大森西七二一一一〇 電話 三三九一〇一〇七 FAX 三三九一〇一〇九</p>	<p>ネジの販売業 (株)北村ポールト 北 村 修 大田区大森北一一九一一七 電話 三三九一〇一〇七 FAX 三三九一〇一〇九</p>	<p>軽貨物運送 (有)日軽急送 南 卓 志 大田区大森北一一二四一四 電話 三三九一〇一〇七 FAX 三三九一〇一〇九</p>
<p>運送業 保管業 庫 (株)連帯運輸 川 崎 亮 夫 大田区大森北三三三九一五 電話 三三九一〇一〇七 FAX 三三九一〇一〇九</p>	<p>葬祭業 (株)アシスト 山 崎 聡 大田区大森北四一八一一〇二 電話 三三九一〇一〇七 FAX 三三九一〇一〇九</p>	<p>葬祭業 (資)山田屋葬儀社 山 田 妙 子 大田区大森北四一三六一八 電話 三三九一〇一〇七 FAX 三三九一〇一〇九</p>	<p>アクセサリ ミュージアム 田 中 元 子 目黒区上目黒四一三三一一二 電話 三三九一〇一〇七 FAX 三三九一〇一〇九</p>
<p>建築・不動産 エイティース(株) 田 中 豊 大田区中央四一七一一三 電話 三三九一〇一〇七 FAX 三三九一〇一〇九</p>	<p>貸ビル有料駐車場 (株)東辰 小 宮 山 宜 克 大田区山王二一八一一二六 電話 三三九一〇一〇七 FAX 三三九一〇一〇九</p>	<p>古物商 (株)スクーナ 田 村 哲 也 大田区山王三一一八一二 電話 三三九一〇一〇七 FAX 三三九一〇一〇九</p>	<p>総合建設業 三ツ木建設工業(株) 石 井 美 行 大田区山王三一一二七一一五 電話 三三九一〇一〇七 FAX 三三九一〇一〇九</p>
<p>金属材料試験加工 大和鋼機(株) 松 本 治 大田区大森西二二七一一二 電話 三三九一〇一〇七 FAX 三三九一〇一〇九</p>	<p>特殊精密製作部品 材料試験片超音波標準試験片 (株)昭和製作所 舟 久 保 利 和 大田区大森西二二七一一八 電話 三三九一〇一〇七 FAX 三三九一〇一〇九</p>	<p>發送代行業 (株)共栄物流サービス 森 川 伸 也 大田区大森北一一三一一五〇五 電話 三三九一〇一〇七 FAX 三三九一〇一〇九</p>	<p>建設不動産業 (株)ミックニ 前 田 一 路 大田区山王一一二一一〇 電話 三三九一〇一〇七 FAX 三三九一〇一〇九</p>
<p>空調給排水設備工事 保守 日産温調(株) 小 國 博 明 大田区大森北二二二一一一五 電話 三三九一〇一〇七 FAX 三三九一〇一〇九</p>	<p>大森フラ不動産賃貸管理 大森駅ビル(株) 古 川 佐 知 子 大田区山王二一一一五 電話 三三九一〇一〇七 FAX 三三九一〇一〇九</p>	<p>大田区山王二一一一五 電話 三三九一〇一〇七 FAX 三三九一〇一〇九</p>	<p>大田区山王二一一一五 電話 三三九一〇一〇七 FAX 三三九一〇一〇九</p>



中学生の「税についての作文」紹介

大森納税貯蓄組合主催、大森税務六団体共催による令和4年度中学生の「税についての作文」表彰式が12月12日(月)大田文化の森ホールで行われました。

管内中学校から「税の大切さ」「税の使い方」「税の未来」についての作品1200編の応募をいただき、その中から優秀作品が選ばれ、表彰式が行われました。

公益社団法人大森法人会会長賞に選ばれた、大田区立馬込中学校二学年柿木琴葉さんの作品「ふるさと納税の使い方」をご紹介します。



公益社団法人 大森法人会会長賞

「ふるさと納税の使い方」

大田区立馬込中学校 二学年 柿木 琴葉

みなさんは「ふるさと納税」をご存知だろうか。簡単に言うと「自分の支援したい地域に寄付ができる」制度のことである。寄付によって返礼品を得ることができ、税金が控除されるという特徴がある。我が家でもふるさと納税を利用している。近年、新型コロナウイルスの影響で外出しにくくなったため利用者も増えたようだ。

自分で応援したい地域を税金の中から寄付でき、返礼品を受けとれる「ふるさと納税」。そんな中、私達が暮らす東京都で一つの問題が起こっている。それは「税金の流出」。ふるさと納税は控除限度内で寄付を行うと、寄付した分、自分の住んでいる地域から税金の控除を受けられる仕組みとなっている。つまり、自分の住む地域に納めるはずの税金を地方に送って納めることができるのだ。ここから分かるようにたとえば大田区だったら区民がふるさと納税を利用して地方へ寄付をすればするほど大田区の税収は減少していく。実際、昨年度の大田区の税金はふるさと納税による地方への寄付で35億円弱が流出してしまっている。また、これは都市部の多くの自治会に言えることだ。

なぜこのようなことが起きるのだろうか。まず東京都にはふるさと納税の利用者数が多い。人口が多いから利用者数が多いのではなく、人口に対して利用している割合が高い。現在東京都では約20パーセントの都民がふるさと納税を利用しており、続く大阪府では16パーセントほどの府民が利用している。そして利用者は多いのだが寄付される金額が少ない。東京都23区から531億円の税金が流出しているのに対し、ふるさと納税による収入は25億円。20パーセントほどにしかないのだ。かつ23区は自主財源の収入が多いとされ住民税が減収になったとしても国からの補填を受けることのできない不交付団体とされていて、ふるさと納税による税収の減少がそのまま区の財政へ打撃を与えている。

そこで考えてみてほしい。地方を応援しているという行為はとてもよいことだと思うし返礼品が得られるならやった方が得だ。実際に私も都市部の減収についての記事を見る前はそうだと思っていた。だが実際にやっているのは自分自身が住む地域を苦しめることだ。前よりも少ない金額で同じサービスを提供していくことはとても難しい。特に都市部はコロナ感染対策に予算を割く中で税収が減るとともに対策できなくなってしまうかもしれない。私達は税金を自分の住む地域に払うことで、地方に払って返礼品を得るように安定した生活を得ている。これからもこの町に住み続けるためにも、豊かな生活を送るためにもふるさと納税の使い方を一度考え直してみしてほしい。

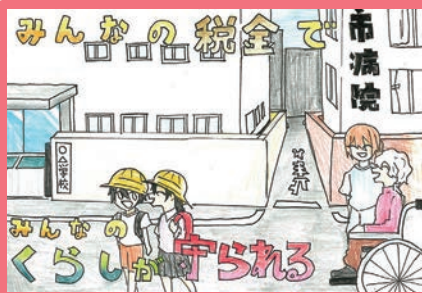
第11回 税に関する絵はがきコンクール

このコンクールは、全国法人会総連合女性部会が租税教室の一環として全国に推進している活動です。今回、管内の6年生を対象に作品を募ったところ267点の応募がありました。

厳正な審査の結果、「会長賞」「大森税務署長賞」「大田区長賞」「教育委員長賞」「都税事務所長賞」「税制税務委員長賞」「女性部会長賞」の7点と「入選」6点を選定致しました。

ご協力頂きました管内の小学校の先生方、お忙しい中誠にありがとうございました。女性部会では引き続き絵はがきコンクールを継続していきます。皆様のご協力よろしく申し上げます。〈女性部会長 山田妙子〉

会長賞



池上小学校 山田 心々路

税制税務委員長賞



池上第二小学校 鳴海 莉唯奈

教育委員長賞



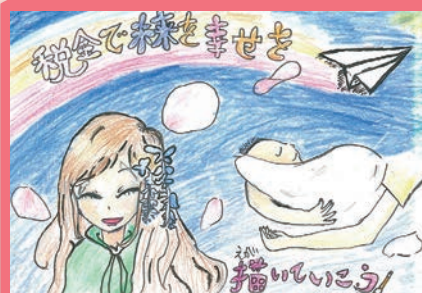
徳持小学校 嶋根 美蘭

大森税務署長賞



池上小学校 石田 陽菜乃

大田区長賞



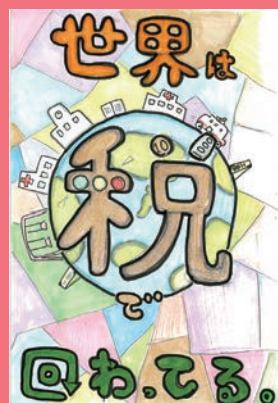
池上第二小学校 館野 花里菜

都税事務所長賞



池上第二小学校 中山 遥

女性部会長賞



池上第二小学校 根岸 みのり

入選



▲池上小学校 渡辺 七海



▲池上小学校 中尾 柚香



▲池上第二小学校 佐野 智咲



▲池上第一小学校 中村 美桜



▲大森第一小学校 田中 沙和



▲大森第三小学校 石黒 千夏



TAX information

今年の確定申告は、ぜひスマホ申告で！！

自動計算・自動入力・自宅から
確定申告は **とっても便利な♪**
スマホからがおすすめです！

STEP 1 「確定申告書等作成コーナー」へアクセス

作成コーナー

対応ブラウザを確認
iPhoneの方 Androidの方

Safari Chrome

【確定申告書等作成コーナー】 ※上記以外のブラウザでアクセスすると、エラーが表示されて次の画面へ進むことができませんので、ご注意ください。

STEP 2 送信方法の選択

マイナンバーカード方式

マイナンバーアプリのインストールが必要で、e-Taxに登録されている情報が表示されます。

マイナンバーアプリのインストールが必要で、e-Taxに登録されている情報が表示されます。

ID・パスワード方式

ID・パスワード方式の届出完了通知に記載のe-TaxのID（利用者識別番号）とパスワード（暗証番号）を入力

おすすめ！

ID・パスワード方式は暫定的な対応ですので、お早めにマイナンバーカードの取得をお願いします。

国税庁 法人番号7000012050002

STEP 3 収入・所得金額や控除等の入力

収入等の入力 控除等の入力

収入等の入力

控除等の入力

「帳票表示・印刷」をタップし、表示された送信前の確定申告書の内容を確認します。

STEP 4 申告内容の事前確認・送信

「帳票表示・印刷」をタップし、表示された送信前の確定申告書の内容を確認します。

送信方法を選択

送信方法を選択

送信方法を選択

STEP 5 帳票PDFの保存・確認

保存・確認方法の詳細はこちら

「帳票表示・印刷」をタップし、帳票を表示します。

iPhoneの方 Androidの方

◎スマホ申告の便利機能♪

青色申告決算書や収支内訳書がスマホで作成可能に！

給与所得の源泉徴収票をスマホで読み取り！

スマホで撮影するだけで自動入力！

NEW!!

国税庁 法人番号7000012050002

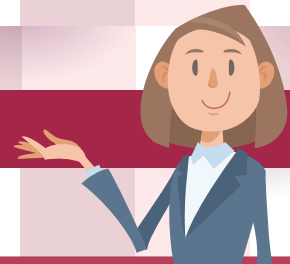
今回も
全問正解
ですよ



税金クイズの答え



- A ①** 法人が、雇用者全体の給与総額を対前年度1.5%以上増加させた場合に適用できる制度となっています。ちなみに、対前年度2.5%以上増加させた場合は、控除額が上乘せされることとなっています。
- B ②** 適格請求書発行事業者が交付した適格請求書の記載事項に誤りがあった場合には、相手方に対して、修正した適格請求書を交付しなければなりません。
- C ②** 自身の合計所得金額が1千万円以下の方が配偶者控除を受けることができます。なお、自身の合計所得金額が900万円を超えた場合、所得金額により控除額が変動するので、注意が必要です。
- D ①** 東京都は、兎1羽につき月額1円の免税を課税しました。飼育する兎についても毎月届け出ることとし、無届の場合は2円の過怠金が課せられました。ちなみに当時の調査の初任給が4円程度であったことを考えると、とんでもなく重い税金でした。



インボイス制度 税制改正(案)が閣議決定!!

事務負担軽減? 補助金も?



インボイス制度、 支援措置があるって本当!?

税負担軽減?

本当です! そのための税制改正(案)が閣議決定されています。
また、令和4年度補正予算で各種補助金が拡充されました。

免税事業者から課税事業者になる方へ

- 納税額が売上税額の2割に軽減?
- インボイスの登録で補助金が50万円上乘せ?
- 登録申請、4月以降でも大丈夫?

既に課税事業者の方も

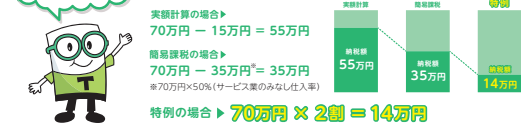
- 会計ソフトに補助金?
- 少額取引はインボイス不要って?
- 少額な値引き・返品は対応不要?

小規模事業者向け 納税額が売上税額の2割に軽減?

免税事業者からインボイス発行事業者になった場合の税負担・事務負担を軽減するため、**売上税額の2割を納税額とすることが出来ます!**

- 対象になる方 免税事業者からインボイス発行事業者になった方(2年前(基準期間)の課税売上が1000万円以下等の要件を満たす方)
- 対象となる期間 令和5年10月1日~令和8年9月30日を含む課税期間
※個人事業者は、令和5年10~12月の申告から令和8年分の申告まで対象

売上700万円(税額70万円) ※サービス業
経費150万円(税額15万円)



消費税の申告を行うためには、通常、経費等の集計やインボイスの保存が必要となりますが、この特別を適用すれば、所得税・法人税の申告で必要となる**売上・収入を税率毎(8%・10%)に把握するだけで、簡単に申告書が作成**できるようになります!
また、**事前の届出も不要**で、申告時に適用するかどうかの選択が可能です!

補助金の拡充や事務負担の軽減措置は裏面へ 財務省

小規模事業者向け インボイスの登録で補助金が50万円上乘せ?

持続化補助金について、免税事業者がインボイス発行事業者に登録した場合、補助上限額が一律50万円加算されます!

- 対象 小規模事業者
- 補助上限 50~200万円(補助率2/3以内) ※一部の業種は3/4以内
- ▶100~250万円(インボイス発行事業者の登録で50万円プラス)
- 補助対象 税理士相談費用、機械装置導入、広報費、展示会出版費、開発費、委託費等



中小事業者向け 会計ソフトに補助金?

IT導入補助金(登録制)について、安価な会計ソフトも対象となるよう、補助下限額が撤廃されました!

- 対象 中小企業・小規模事業者等
- 補助額 ITツール ~50万円(補助率3/4以内)、50~350万円(補助率2/3以内) ※下限額を撤廃
- PC・タブレット等 ~10万円(補助率1/2以内) レジ・券売機等 ~20万円(補助率1/2以内)
- 補助対象 ソフトウェア購入費、クラウド利用費(最大2年分)、ハードウェア購入費等

中小事業者向け 少額取引はインボイス不要って?

1万円未満の課税仕入れ(経費等)について、インボイスの保存がなくても帳簿の保存のみで**仕入税額控除**ができるようになります!

- 対象になる方 2年前(基準期間)の課税売上が1億円以下または1年前の上半期(個人は1~6月)の課税売上が5千万円以下の方
- 対象となる期間 令和5年10月1日~令和11年9月30日



すべての方が対象 少額な値引き・返品は対応不要?

1万円未満の値引きや返品等について、**返還インボイスを交付する必要がなくなります!**
振込手数料分を値引処理する場合も対象です!

- 対象になる方 すべての方
- 対象となる期間 適用期限はありません。



すべての方が対象 登録申請、4月以降でも大丈夫?



大丈夫です!4月以降の申請でも制度開始時に登録が可能です!

詳しくはこちらまで

0120-205-553 フリーダイヤル(無料)

受付時間 9:00から17:00(土日祝除く)

※個別相談は、所轄の税務署への事前予約をお願いします。

電子帳簿保存法改正への対応をお願いします!!

電子取引データの保存方法をご確認ください

- ◆令和5年12月31日までにを行う電子取引については、**保存すべき電子データをプリントアウトして保存し、税務調査等の際に提示・提出できるように**していただければ差し支えありません(事前申請等は不要)。
- ◆令和6年1月からは保存要件に従った電子データの保存が必要ですので、そのために必要な準備をお願いします。
- 請求書・領収書・契約書・見積書などに関する電子データを送付・受領した場合には、その電子データを一定の要件を満たした形で保存することが必要です。
- 申告所得税・法人税に関して帳簿書類の保存義務がある全ての方にご対応いただく必要があります。

令和5年度 税制改正大綱

— 法人会の税制改正提言 —

～中小企業向けの軽減税率や投資促進税制、経営強化税制の2年延長、インボイス制度における各種特例措置など～

政府は、令和4年12月23日に令和5年度税制改正大綱を閣議決定しました。

法人会が提言していた法人税の軽減税率の特例期限の延長は実現され、インボイスについては影響が大きい改正となりました。また、NISAや相続時精算課税制度、電子帳簿保存法も改正され注目論点が多い年となっています。主な内容をお知らせします。

法人税関係

(1) オープンイノベーション促進税制の見直し

対象となる特定株式について、発行法人以外からの購入により取得して議決権の過半数を有することになる場合まで拡大されました。従来の払込みによる場合の上限額は引き下げられています。

	払込みによる取得	発行法人以外からの購入
投資金額の下限額	大企業1億円以上 中小企業1千万円以上 海外企業5億円以上	5億円以上 海外企業は対象外
投資金額の上限額	50億円	200億円
特定事業活動の継続期間	3年	5年

(2) 研究開発税制の見直し

一般試験研究費の額にかかる税額控除制度については、下限を2%から1%に引き下げ、上限を10%から14%に引き上げ、適用期限は3年間延長されます。試験研究費の額が平均売上金額の10%を超える場合の税額控除率の特例及び控除税額の上乗せの特例の適用期限は3年間延長されます。

中小企業技術基盤強化税制については、増減試験研究費割合が12%を超える場合に引き上げられます。税額控除率の12%に、増減試験研究費割合から12%を控除した割合に0.375を乗じた割合を加算します。試験研究費割合が10%超の場合の上乗せ措置については従来通りです。

特別試験研究費に対する税額控除制度については、①対象となる特別試験研究費の額に、特別新事業開拓事業者との共同研究及び特別新事業開拓事業者への委託研究に係る試験研究費の額を加えられます。税額控除率は25%とされます。②対象となる特別試験研究費の額に、一定の要件を満たす新規高度研究業務従事者に対する人件費が含まれます。税額控除率は20%とされます。③対象となる特別試験研究費の範囲から、研究開発型ベンチャー企業との共同研究及び研究開発型ベンチャー企業への委託研究に係る試験研究費が除外されます。

(3) 中小企業等の法人税の軽減税率の特例の延長

中小企業者等の法人税の軽減税率の特例期限は2年間延長されます。

(4) 中小企業投資促進税制の見直し

中小企業投資促進税制については、コインランドリー等を利用した節税を除外して2年間延長されます。

(5) 中小企業者等が特定経営力向上設備等を取得した場合の特例

中小企業経営強化税制について、コインランドリー業(主要な事業であるものを除く)又は暗号資産マイニングを委託している場合などを除外して2年間延長されます。

相続税・贈与税関係

(1) 相続時精算課税制度についての見直し

相続時精算課税適用者が、特定贈与者から贈与により取得した財産に係るその年分の贈与税については、従来の基礎控除とは別途、課税価格から基礎控除110万円を控除できることとなります。さらに、特定贈与者の死亡の際の相続税の課税価格に加算となる額は、基礎控除額を控除した残額とされます。

相続時精算課税適用者が特定贈与者から贈与により取得した一定の不動産について、災害等によって被害を受けた場合は、相続税の課税価格への加算となる価額は、贈与時の価額から被害を受けた部分に相当する額を控除した残額とされます。2024年分の贈与から適用されます。

(2) 生前贈与加算の期間の見直し

相続税の生前贈与加算される期間が、3年以内から7年以内に変更されます。なお、3年以内に贈与された財産以外については、財産の価額の合計額から100万円を控除した残額が課税価額に算入されます。2024年以後贈与により取得する財産から適用されます。

(3) 教育資金贈与の見直し

直系尊属から教育資金の一括贈与を受けた場合の非課税措置について、次の変更を加えて、適用期限が3年間延長されます。①贈与者の死亡に係る相続税の課税価格の合計額が5億円を超える場合は、常に課税対象とされます。②受贈者が30歳に達した場合等において、贈与税が課されるときは、一般税率が適用されます。③教育資金の範囲に、都道府県知事等から国家戦略特別区域内に所在する場合の外国の保育士資格を有する者の人員配置基準等の一定の基準を満たす旨の証明書の交付を受けた認可外保育施設に支払われる保育料等が加えられます。2023年4月以後の教育資金について適用されます。

(4) 結婚・子育て資金贈与の見直し

直系尊属から結婚・子育て資金の一括贈与を受けた場合の非課税措置について、受贈者が50歳に達した場合等において、贈与税が課されるときは、一般税率が適用されることにした上で、適用期限が2年間延長されます。2023年4月以後の贈与について適用されます。

所得税関係

(1) NISA制度の恒久化

NISA制度について、恒久化し、期限を撤廃しました。また、一般NISAとつみたてNISAを統合した上で、つみたて投資枠と成長投資枠が設けられます。なお、新NISA制度は2024年からとなり、2023年中は旧

制度の適用となります。概要を比較すると次の通りです。

	つみたてNISA	一般NISA	新NISA
実施期間	2042年まで	2023年まで	2024年から恒久化
非課税保有期間	最大20年間	最大5年間	期限の制限なし
累計の非課税投資可能額	800万円	600万円	1,800万円 (内成長投資枠1,200万円)
年間投資可能額	40万円	120万円	つみたて投資枠120万円 成長投資枠240万円

ジュニアNISAは、2023年までで終了となります。新NISA制度は18歳以上が利用できます。

(2)極めて高い水準の所得に対する負担の適正化

基準所得金額から3億3千万円を控除した金額に22.5%の税率を乗じた金額が、その年分の基準所得税額を超える部分について、所得税を課税する制度が創設されます。

基準所得金額とは、その年分の所得税について申告不要制度を適用しないで計算した合計所得金額です。基準所得税額とは、その年分の基準所得金額に係る所得税の額です。なお、基準所得金額には、源泉分離課税の対象となる所得金額及びNISA制度で非課税となる額は含みません。

2025年から適用されます。

(3)エンジェル税制の改正

エンジェル税制については、投資した金額について、その年の株式の譲渡所得から控除できる部分については従来通りですが、株式を売却した際に20億円まで課税されない仕組みとなります。従来は課税の繰り延べだったものが20億円の非課税枠を設けた形です。

(4)特定中小会社設立時発行株式に関する控除制度

特定の中小会社の設立時に払い込んだ金額について、その取得をした年の株式の譲渡所得から控除できる制度が創設されます。また、その株式を売却した際に20億円まで課税されない仕組みとなります。エンジェル税制との選択適用となります。

(5)ストックオプションの改正

ストックオプション税制の株式の権利行使時期が、付与決議の日から2年超かつ10年以内から、2年超かつ15年以内に延長されます。

消費税関係

(1)売上税額の2割で消費税を計算できる特例

免税事業者が登録申請した場合、インボイス制度導入後3年間は、8割の仕入税額控除が認められます。つまり、売上税額の2割だけを納税することになります。

(2)1万円未満にはインボイスを不要とする特例

基準期間の課税売上高1億円以下又は特定期間の課税売上高5千万円以下である事業者が、インボイス制度導入後6年間の課税仕入について支払対価が1万円未満である場合には、帳簿のみの保存で税額控除を認められます。

(3)適格返還請求書の交付義務の免除の特例

売上に係る対価の返還が税込み1万円未満の場合、適格返還請求書の交付義務が免除されます。事実上、振込手数料分の値引きに対する特例です。

(4)登録申請書の提出期限の変更

2022年10月1日から登録したい場合に、2022年3月末までに申請が必要という取り扱いが事実上なくなります。

国際課税

(1)グローバル・ミニマム課税への対応

特定多国籍企業グループ等に属する法人に対して、国際最低課税額に対する法人税を課税する仕組みを創設します。2024年4月以後開始する対象会計年度から適用されます。

(2)外国子会社合算税制等の見直し

外国子会社合算税制について、特定外国関係会社の税負担割合が27%以上(現行は30%以上)である場合には適用が免除されることとなります。2024年4月以後に開始する事業年度から適用されます。

(3)非居住者のカジノ所得の非課税制度の創設

非居住者の2027年から2031年までの間の課税所得については所得税を課さない取扱いが創設されます。

納税環境整備

電子帳簿保存制度に関して見直しを行います。①過少申告加算税の軽減対象となる優良な電子帳簿の範囲について明確化されます。2024年1月以後に申告期限等が到来する国税に適用されます。②スキャナ保存制度について、解像度、階調及び大きさに関する情報の保存要件は廃止されます。記録事項の入力者等に関する確認要件が廃止されます。相互関連性要件については、契約書・領収書等の重要書類に限定されます。2024年1月以後に保存が行われる国税関係書類に適用されます。③電子取引について、判定期間における売上高が5千万円以下である保存義務者と電磁的記録の出力書面を用意し、かつ電磁的記録を行う者については、検索要件の全てを不要とします。2024年1月以後に行う電子取引について適用されます。

防衛力強化に係る 財源確保のための税制措置

防衛力強化に係る財源確保のための税制措置として、2024年以降の適切な時期を施行時期として、2027年度までに段階的に実施されます。

①法人税額に対し、税率4～4.5%の付加税を課すこととされます。ただし、課税標準となる法人税額から500万円が控除されます。②所得税額に対し、当分の間、税率1%の新たな付加税を課すこととし、一方で、復興特別所得税の税率を1%引き下げるとともに、課税期間が延長されます。③たばこ税については、一本あたり3円の引上げが、段階的に実施されます。

☆記事内容についてのお問合せは…

TIS税理士法人

税理士 飯田 聡一郎

TEL: 03-5363-5958 FAX: 03-5363-5449

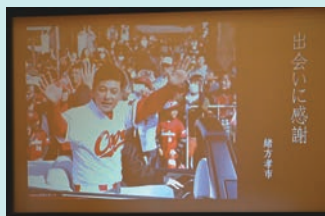
HP: <http://www.iida-office.jp/>

東京法人会連合会



社団化35周年・公益化10周年記念行事

令和4年9月22日



●記念講演会

(はつかいち文化ホールウッドワンさくらびあ大ホール)
 広島東洋カープの元監督緒方孝市氏を講師にお招きして、講演会を開催しました。「出会いに感謝」―三連覇への道のり―と題してご講演をいただきました。さすがに三連覇の監督とあって、人気は高く、会場前には大ホールの2階入口から1階まで入場待ちの列が続き、大ホールの一般席は、2階までほぼ満員の500名近くが来場されました。会員を含めた全体でも650名近くとなりましたが、女性部会・青年部会の方々の受付や会場案内もあって、スムーズに入場いただくことができました。

講演は、監督時代のエピソードが中心で、決して公表できないような裏話や会社経営にもヒントとなるような話もあり、皆さん、来てよかった、楽しかったと言っていたとき、大変好評でした。

●記念式典

(はつかいち文化ホールウッドワンさくらびあ大ホール)
 講演会に続いて、記念式典となりましたが、始めに「はつかいち室内合奏団、S.A・K.U・R.A」による弦楽四重奏で、モーツァルトやチャイコフスキーの美しい曲を演奏いただき、厳かにスタートしました。

次に当法人会の歴史をまとめられた映像を見せていただき、懐かしい写真に思わず微笑んでしまう方もいらっしゃいました。その後、当法人会の活性化に永年にわたりご尽

力いただいた、大森雄嗣氏、滝口義明氏、廣瀬良治氏、村上義庚氏、田渕清文氏に感謝状が贈呈されました。

廿日市税務署長、廿日市市長を始め、多くのご来賓の方々にご出席いただき、盛大に開催することが出来ました。

●記念祝賀会

(安芸グランドホテル)
 場所を変えて、安芸グランドホテルで記念祝賀会が開催され、講演会の講師をしてくださった緒方孝市氏も参加してくださり、大変盛り上がりしました。

祝賀会の中で、色々な方のスピーチも行われ、私も次のように少しお話しさせていただきました。私は、カープ主催のゴルフコンペに何度か出場し、緒方さんとも一緒にラウンドしていましたので、今回久しぶりにお会いしましたが、気さくで感じの良い対応は変わらず、本音でお話しされるところが皆さんにも一番好感が持たれたところだと思いました。選手時代からまじめで練習熱心な方で、結果も残され、監督をされても大きな結果を残されましたので、私だけでなく、この祝賀会に参加された皆さんも今までに増して好感を持たれたと思います。

記念に、女性部会や青年部会の皆さんと緒方さんとの集合写真を撮っていただき、皆さん、満足して帰路につかれました。緒方さんありがとうございます。ありがとうございました。

(広報委員：木島慎一)

公益社団法人 広島西南法人会
 廿日市市桜尾二丁目二一六八 廿日市第二庁舎二階
 TEL(〇八二九二〇一五二〇二)



ジャスト・ワン・ワード



◆おおもり法人ニュースも、創刊から皐月号をもってカラーに変更、毎月発刊から隔月、年4回へ、サイズもA5からA4へ。表紙も、書・面・花・ボールペン・鉛筆の細密画・モノトーンの長年のこだわりからの脱却。A5の時は字も小さく、ひろばの写真も誰か良くわからず...等、色々ありました。サッカーワールドカップも強豪を1回ならず2回も突破し日本中が湧き立ち、サッカーをあまり知らない私もコロナ禍でしずんでいた気持ちを一瞬忘れ大興奮しました。サッカーのように法人会もチーム一丸となって発展していければと思っています。
(広報委員 岡本 勝子)

◆日常生活が少しずつ戻ってきたが、街は言葉少なに行きかう人が多少増えてきた程度だ。真冬のマスク姿では顔の表情が判りにくいせいか、皆いらだっているように見えてしまう。半ば殺伐とした心持ちで外出した先日、手袋を片方落としてしまった。私鉄で乗換えを含め20分ほどの帰路、何処で落としたかまるで記憶がない。数日後、諦め半分で駅の窓口へ行った。日時や手袋の特徴を具体的に述べた後、これですか、と拾得物の画像を見せてくれた。確認が取れると昔と変わらぬ丁寧な対応で、無事手袋が手元に戻ってきた。些末なことと言えばそうかもしれないが、外部との接触が依然限定的ななか、大切な「日常」を見つけた気持ちになった。
(広報委員 木内 弘美)



Government Educational Loans

国の教育ローン

あなたの“未来”応援します。

ご入学前のまとまった
費用の準備が可能

固定金利
長期返済が可能

40年以上の取扱実績

ご融資額
350万円以内
お子さま
1人あたり

ご相談・お問い合わせは

教育ローンコールセンター

受付時間 月～金 9:00～21:00



ハロー コール
0570-008656

※土曜日、日曜日、祝日、年末年始(12月31日～1月3日)はご利用いただけません。ナビダイヤルがご利用いただけない場合等は、03-5321-8656におかけください。



日本政策金融公庫



CLOSE UP

ご存知ですか



企業の税務コンプライアンス向上のために

国税庁後援

自主点検チェックシートをご活用ください!

企業を成長させるためには、売上を増やし利益を上げることはもちろんですが、内部統制面の強化や経理面の質を向上させることも重要な要素です。「入出金が適切に管理されるようになる」「内部の不正行為を未然に防止できる」など結果的に企業の成長にもつながることが期待できます。

法人会では、こうした「自主点検」を簡単にできるようにするため、「自主点検チェックシート・ガイドブック」を作成いたしました。企業の皆様、自社の成長・税務リスクの軽減のために、ぜひご活用ください。



○ 点検結果記入表 (3月31日点検分)

点検担当者: 法人 太郎

項目番号	点検結果	改善方針
18	確認したところ遅延が1件あった。	売掛金の回収不能を防ぐため、取引先に遅延の理由を確認するようにした。

○ 点検項目チェック表

科目等	点検項目	II 貸借関係 (資産科目)			
		貸	借	借	借
現金 小切手 受取手形	12 手許現金と帳簿の残高は一致していますか。	○	○		
	13 現金、小切手による高額又は予定外(緊急)の支払い、その理由が明らかにされていますか。	○	○		
	14 現金(通帳)と帳簿の残高は一致していますか。	○	○		
売掛金 未収金	15 受取手形の現物と補助簿(受取手形記入簿)は定期的に照合されていますか。	○	○		
	16 補助簿(売掛一覧表)と得意先に対する請求残高は一致していますか。	○	○		
	17 残高がマイナスになっている得意先については、その理由が明らかにされていますか。	○	○		
	18 回収が遅延しているものについては、その理由が明らかにされていますか。	○	X		
	19 入金条件(決済日、決算手段)に変更があるものについては、その理由が明らかにされていますか。	○	○		

「自主点検チェックシート」は社内体制のほか、貸借関係や損益関係等に分かれ、全部で83の点検項目があります。

また、企業規模や業種に関わりなく企業のカバランス確保に必要な基本事項を40項目選定した「入門編」もありました。

点検結果が「X」であった項目については、その内容を「点検結果記入表」に記入し、代表者に報告します。代表者は点検結果に基づき、今後の改善方針を決めます。

お問い合わせ先

公益社団法人大森法人会

電話番号 03-3751-4484

URL <https://www.tohoren.or.jp/oomori/>

従業員の退職金準備は

東法連特定退職金共済制度

東法連特定退職金共済制度が選ばれる7つの理由!

- その1 東京都内の事業所であれば企業規模を問わず加入できます
- その2 従業員のための退職金を計画的に準備できます
- その3 掛金は1人月額1,000円から30,000円まで設定できます
- その4 掛金は全額損金または必要経費に算入でき給与所得にもなりません
- その5 退職一時金は退職所得控除の対象になります
- その6 ご加入後1ヵ月で退職しても退職金が支払われます
- その7 簡単な申込手続で加入できます

公益財団法人

東法連特定退職金共済会とは

- 東京法人会連合会(東法連)が母体となって1977年に財団法人として設立され、2012年10月に東京都知事の公益認定を受けて公益財団法人に移行しました。
- 所得税法施行令第73条に定められた「特定退職金共済団体」として、税務署の承認を受けて共済事業を行っています。現在、約4,700社の事業所の皆さまにご利用いただいています。

○この制度は、大同生命保険株式会社と締結した「新企業年金保険契約」に基づいて運営しています。

○このご案内は、2021年10月現在の制度内容および税制に基づき記載されており、内容は将来変更されることがあります。

○ご加入にあたっては、必ず所定のパンフレットをご確認ください。

企F-2021-0003(2021年10月27日)P6965

資料請求・
お問い合わせは



公益 東法連特定退職金共済会
財団法人

〒160-0002 東京都新宿区四谷坂町5番6号 全法連会館3階
TEL (03)3357-1641 FAX (03)3357-1642
<https://www.tohoren-tokutaijyo.or.jp/>