

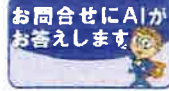


都税のお問合せについては、  
AIチャットボットサービスをご利用ください！



(主税局ホームページ)

主税局イメージキャラクター  
タックス・タクちゃん



東京都主税局HPから  
バナーをクリック！

今月の特集は  
都税事務所等の窓口混雑状況を  
配信開始！



# あなた と 都税

4月号

2021  
(令和3年)  
第616号



(写真提供：東京消防庁)

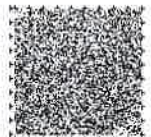
都税事務所・都税支所・自動車税事務所の混雑状況を  
インターネットから確認できます！



右のQRコードを読み取ると、  
窓口の待ち人数をリアルタイムで  
確認できます！  
混雑している時間や事務所を避け  
ることができ、手続きがスムーズに  
なります！



※QRコードは(株)デン  
ソーウェアの登録商  
標です。



都税の情報発信中！



Twitter アカウント  
@tocho\_syuzei



Facebook アカウント  
東京都主税局



教えて!

タク  
ちゃん

## 特集

# 都税事務所等の窓口混雑状況を 配信開始!



(窓口の混雑状況配信ページ)

混雑状況が確認できるようになると、どんなよいことがあるのでしょうか？  
今回は、タクちゃんが新しい配信サービスについてご紹介します!

### ポイント1

#### 「窓口受付システム」とは？

**ノンちゃん** 今日都税事務所に行ったら、窓口が発券機やモニターが設置されているのを見つけたわ。何か新しいサービスが始まったの？

**タクちゃん** そうなんだ。全ての都税事務所・都税支所・自動車税事務所に「窓口受付システム」が導入されたんだよ!

**ノンちゃん** 「窓口受付システム」って？

**タクちゃん** 発券機で発券した番号札を使い、来所された方をモニターと音声で呼出しするシステムだよ。これにより、事務所のモニターで自分が呼ばれたかどうか、すぐに確認することができるんだ。

**ノンちゃん** これがあれば、自分が呼ばれたことに気付かなかったのかも、という心配がなくなるのね。

### ポイント2

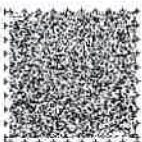
#### 庁舎の外で待つことも可能!

**ノンちゃん** 他にはどんなことができるようになるのかしら？

**タクちゃん** 窓口で発券された番号札に書かれているQRコードをスマートフォンで読み取ることで、進捗状況を確認できるようになったんだ。

これを活用すれば、庁舎の外からでも状況を確認できるから、手続の待ち時間を外で過ごすことができるんだよ!

これからは番号で呼出しされたり、状況を確認できるようになるから、発券された番号札は大切に持つようにしてね!



### ポイント3

#### 待ち人数をリアルタイムで確認!

**ノンちゃん** 事務所のモニターや自分のスマートフォンから呼出状況を確認できるのはわかったけれど、他にも何かよいことはあるの？

**タクちゃん** このシステムの導入によって、主税局ホームページから各都税事務所等の窓口の待ち人数がリアルタイムで確認できるようになったよ。

これを事前に確認すれば、混雑している時間や事務所を避けて手続をしに行くことができるね! \*スマートフォンを使う際は、このページの右上にあるQRコードから確認してみてね。

\* 23区内の土地・家屋名寄帳は、固定資産が所在する区にある都税事務所でのみ閲覧可能ですのでご注意ください。

**ノンちゃん** 私も試しにそのページを見てみたけれど、各都税事務所等の混雑状況が一目で確認できて便利ね。具体的には、何の業務を扱っている窓口でこのシステムが導入されたのかしら？

**タクちゃん** 例えば、都税事務所では、固定資産(土地・家屋)評価証明書や土地・家屋名寄帳(共に23区内)、納税証明書を扱っている窓口でこのシステムが導入されているよ。

**ノンちゃん** そうなのね。これから証明書を申請する際はこのページをチェックすることにするわ!

**タクちゃん** 混雑状況を確認して来庁時間を調整してもらうことで、待ち時間も少なくなるし、それが混雑緩和にもつながるから、是非このサービスを積極的に使って行って欲しいな。



## 窓口受付システムでリアルタイムに混雑状況・進捗状況がわかります

①主税局ホームページでの混雑状況配信 各窓口の待ち人数を確認できます。前ページ右上のQRコードからアクセス!

事務所名	評価証明申請窓口	待ち人数		納税証明申請窓口
<a href="#">千代田都税事務所</a>	評価証明書・名寄帳 (6階 固定資産税課窓口)	13人	<a href="#">詳細リンク</a>	納税証明書 (6階 徴収課窓口)
<a href="#">中央都税事務所</a>	評価証明書・名寄帳 (6階 固定資産税課窓口)	5人	<a href="#">詳細リンク</a>	納税証明書 (6階 徴収課窓口)
<a href="#">港都税事務所</a>	評価証明書・名寄帳 (1階 固定資産税課窓口)	7人	<a href="#">詳細リンク</a>	納税証明書 (1階 徴収課窓口)

待ち人数が一目で確認できて便利ね!



こちらを選択!

※図はイメージです。

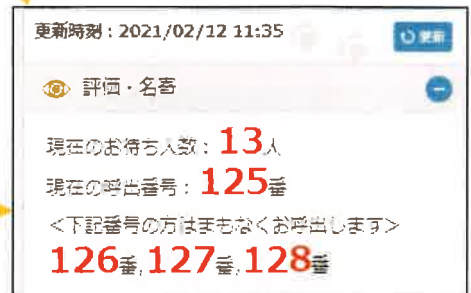
### ②詳細ページでの進捗状況配信

窓口で発券された番号札のQRコードを読み取るか、①の「詳細リンク」を選択すると、各番号の呼出状況を確認できます。

庁舎の外からでも確認できるよ!



スマホで読み込!



### —縦覧のお知らせ—

## 令和3年度の固定資産(土地・家屋)の価格等をご確認いただけます!(23区内)

令和3年1月1日現在、23区内に土地・家屋を所有する納税者の方は、所有資産が所在する区で課税されている土地・家屋の価格等が記載された縦覧帳簿がご覧になれます。

- ◆縦覧期間 令和3年4月1日(木)から6月30日(水)まで(土・日・休日を除く。)
- ◆縦覧時間 8時30分から17時まで
- ◆縦覧場所 土地・家屋が所在する区にある都税事務所

※23区内の固定資産税・都市計画税の納税通知書は6月1日(火)に発送予定です。

※令和3年度固定資産評価証明書、土地・家屋名寄帳等については、4月1日(木)から取得することができます。例年4月初めの数日間は、窓口が大変混雑し、お待ちいただく時間が長くなっております。お急ぎでなければ、混雑時期を避けてのご申請や郵送によるご申請をおすすめします。

郵送申請先: 〒112-8787 東京都文京区春日 1-16-21 都税証明郵送受付センター

○お問合せ先 土地・家屋が所在する区にある都税事務所

## 固定資産税・都市計画税の現所有者申告制度が始まりました(23区内)

この制度は、土地・家屋の所有者が亡くなられた場合に、相続人など新たな所有者(現所有者)となった方から、ご自身が現所有者であることを申告していただく制度です。不動産登記簿のご名義が変更されるまでは、申告に基づき、現所有者の方に固定資産税・都市計画税を課税します。

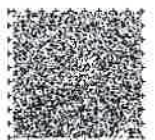
### 【どんな申告が必要?】

現所有者となった方は、申告書と必要な添付書類を、土地・家屋が所在する区にある都税事務所へご提出ください。必要な添付書類とは、戸籍謄本や遺言書など、

- ①登記名義の方が亡くなられたことが分かる書類
- ②申告される方が現所有者であることが分かる書類です。現所有者であることを知ってから3か月以内に申告してください。

### ○お問合せ先

土地・家屋が所在する区にある都税事務所の固定資産税班





## 暮らしに街に ～ここにも都税が生きている～

東京都では、都民の安全・安心を守るため様々な取組を行っています。  
今回は東京消防庁公式アプリについてご紹介します。



★アプリの  
ダウンロード  
はこちら→



iOS版



Android版

東京消防庁では、消防や救急の知りたい情報をいつでも・どこでも簡単に入手できるツールとして、多様な機能とコンテンツを搭載したアプリを運用しています。

<主な機能>

### ●緊急時の連絡

トップ画面の左上にある「受話器マーク」をタップすることで、緊急時の「119番」救急車を呼ぶか迷った時の「#7119」へ、早く確実に電話をかけることができます。さらに、東京版救急受診ガイドに接続することもできるので、万が一の時にご活用いただけます。

### ●消防タウン

消防に関する疑問や質問に、東京消防庁マスコットキャラクターのキュータが回答します。さらに、参考ホームページのリンクからは、より詳細な解説を確認することができます。

### ●マップ機能

消防署の場所やイベント情報、火災予防上安全な建物が確認できる優良防火対象物情報などをマップ上で確認することができます。

## お知らせ

### 自動車税(種別割)納税通知書 は5月6日(木)に発送します

令和3年度分の自動車税種別割の納税通知書は5月6日(木)に発送します。納期限は5月31日(月)です。  
 東京自動車税コールセンター  
 ☎ 03-3525-4066(平日9時～17時)

### 自動車税種別割障害者減免申請の受付は5月31日(月)まで

現在、新たに身体障害者手帳等の交付を受けた方、減免申請がお済みでない方を対象に、令和3年度分自動車税種別割の減免申請の受付を行っています。

減免対象：身体障害者手帳・精神障害者保健福祉手帳等をお持ちの方で、一定の要件を満たす場合

申請期限：令和3年5月31日(月)

※新たに自動車を取得した場合は、

登録(取得)の日から1か月以内

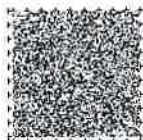
※減免額には上限が設定されています。

申請期限間際は窓口が大変混みますので、お早目のご申請にご協力をお願いいたします。

東京自動車税コールセンター

☎ 03-3525-4066

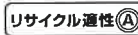
(平日9時～17時)



都政はみなさまからの貴重な都税に支えられています。  
 「『未来の東京』戦略」を令和元年12月に策定しました。都庁総合HP <https://www.metro.tokyo.lg.jp/>からご覧いただけます。



本紙は100%再生紙で作られています。



この印刷物は、印刷用の紙へリサイクルできます。

東京都主税局総務部総務課  
 〒163-8001 東京都新宿区西新宿2-8-1  
 電話 03-5388-2924  
 印刷番号(31) 107 令和3年4月1日発行

## 新型コロナウイルス感染症の拡大防止に伴う申告所得税等の申告期限の延長について

令和3年2月2日、国税庁より、確定申告会場の混雑回避徹底を図る観点から、申告所得税等の申告・納付期限について、令和3年4月15日(木)まで延長する旨の発表がされました。詳細は、国税庁HPをご覧ください。

国税庁 感染症 拡大防止 検索

申告所得税等の確定申告期限の延長に伴い、都においても、個人事業税の申告期限を令和3年4月15日(木)まで延長しました。詳細は、主税局HPをご覧ください。

東京都 主税局 検索

## ★ご案内

### 納税管理人制度をご存知ですか？(不動産取得税、23区内の固定資産税・都市計画税)

納税義務者が都内(固定資産税・都市計画税は23区内)に住所等を有しない場合においては、納税に関する一切の事項を処理させるために納税管理人を定めなければなりません。

ん。

海外への転勤等により、長期不在となる場合も含まれます。

納税管理人を定めた場合には、資産の所在地を所管する都税事務所・支庁に納税管理人申告書を提出してください。

資産の所在地を所管する都税事務所・支庁

主税局 納税管理人 検索

### 新型コロナウイルス感染症の影響により納税が困難な方へ

新型コロナウイルス感染症の影響により納税が困難な場合は、申請により納税を猶予する制度があります。

- 対象：全ての都税(自動車税環境性能割、狩猟税等を除く)
- 猶予期間：1年間
- 延滞金：全額免除
- 担保：不要

詳細は、主税局HPをご覧ください。▶



### 編集後記

新年度が始まりました。環境が変わった方も多いと思いますが、リラックスする時間も作りながら過ごしたいですね。(M)