

公益社団法人 日野法人会広報誌

ふれあい

vol. 138

2012.5・6

主な内容

- ◆公益社団法人としての
第2回通常総会を開催
- ◆イベント事業のお知らせ
- ◆税務署からのお知らせ



公益社団法人
日野法人会

公益社団法人としての 第2回通常総会を開催

5月24日(木)

桜美林大学
多摩アカデミーヒルズ



挨拶する大木会長

公益社団法人としての第2回通常総会が、5月24日桜美林大学多摩アカデミーヒルズにおいて開催された。

大木会長から、昨年4月1日に公益社団法人日野法人会としてスタートすることができました。これもひとえに会の趣旨に賛同していただいた多くの会員の皆様、日野税務署並びに関係諸団体の格別なご支援、ご協力に感謝いたしますと挨拶、議長の指名により事務局より本総会は正会員数1,553社のうち、過半数以上の828社（うち委任状704社）が出席し、総会は適法に成立する旨、報告。第1号議案から第2号議案は、いずれも満場一致で承認可決、第3号議案役員の補充選任に関する件では、健康上の理由により辞任された理事榎田實氏の後任に、西野正人氏（有限会社エトバスノイエス 日野市日野1278-1）が満場一致で承認された。

なお、議事に先立ち、会員増強功労支部、功労者、3回以上研修事業に出席した役員を除く会員、昨年度の納税表彰者の方々に対して、大木会長から感謝状と記念品を贈呈した。



会員増強功労支部へ記念品が



齊藤日野税務署長



諏訪八王子都税事務所副所長



馬場日野市長



阿部多摩市長



高橋稲城市長



秋山日野市議会議員



折戸多摩市議会議員



田中稲城市議会議員

イベント事業のお知らせ



第5回ぜいきんウォークラリー inよみうりランド (雨天決行)

小学生500名を無料招待

(入園・プール・乗り物乗り放題券進呈します)

**8月4日(土)
よみうりランドへ集合しよう!**

主催 公益社団法人 日野法人会 共催 日野税務署

後援 日野市租税教育推進協議会 / 多摩市・稲城市租税教育推進協議会

※小学生だけの参加はできません。必ず保護者の方同伴とします。

保護者の方は、ワンデーパス4,500円が2,900円の特別料金で入園できます。

※参加には事前登録が必要です。申込みは法人会事務局まで。

経営セミナー

ネットワーク力で結ぶ地域企業への支援



多摩地域に多くの支店網を構築している多摩信用金庫のコーディネーターを講師に招き、現在、きめ細やかに中小企業支援と地域経済の活性化に取り組んでいる様々な施策について、講演いただきます。

ぜひ、お気軽にご出席下さい。(受講料無料です)

1. と き

7月12日(木) 午後4時～5時30分

1. ところ

京王クラブ 3階会議室 聖蹟桜ヶ丘駅下車 徒歩3分
多摩市関戸2-43-12 (駐車場はありません)

1. 講 師

多摩信用金庫 価値創造事業部 法人支援担当調査役
(課題解決プラットフォームTAMA コーディネーター)
大 野 力 氏

※多摩信用金庫は、現在、日野市・多摩市・調布市と中小企業支援を相互連携により取り組む協定を結んでいます。具体的な内容は「創業・経営相談に関する支援、事業継承、後継者育成に関する支援や同金庫が主催する『東京・多摩のおみやげ』プロジェクトを活用した販路拡大・商品開発支援、商店街に関する支援」などを行っています。

※セミナー終了後、希望者により講師を囲んで交流会を予定いたします。

交流会費 会員 3千円 非会員 5千円

※法人会事務局までお申込み下さい。

加速する

もう始まった
もう一つの不都合な真実

人口減少社会

経済ジャーナリスト 富澤広治

日本の総人口は、今後50年間で4100万人減少すると予測されている。現在よりも30%強も人口が減る。

その減少数は、現在の東京都・千葉県・神奈川県・愛知県・大阪府といった大都市圏人口を足した分だけ減ることになるというと、いくら鈍感な向きといえども、事態の深刻さは受け止められるだろう。

日本は、2005年に戦後初めて人口が減少に転じ、本格的な人口減少社会に突入したのだ。

人口構造が変わらずに減っていくならまだしも、これからの人口減少社会は「働き手である若者や中高年者、そして子供が減り、逆に高齢者が増える」という人口構造の社会にシフトしていくのである。

今、団塊世代が毎年100万人前半台の規模で、働き手である支える側から支えられる高齢者となり、これから20年も経ずして、東京都の人口を上回る約1400万人が労働人口から離れていくのである。

日本は、人口減少・高齢化社会という、世界では未知の領域を歩んでいかねばならないのだ。

人口減少社会と高齢化という人口構造が、日本の将来を制約するという厳しい現実が始まった。

しかも、人口減と高齢化の現実は、半世紀超という長いスパンにわたって続くということこの

とを認識しなければならないのだ。

この影響は、日本社会の至る所で表れてくる。

それは、明治維新以来これまで約150年近く、人口が増加することを前提にした国家社会づくりが行われてきたことが、一気に逆転する社会へと変貌することに他ならない。

これまで当然のことと考えられていた認識や価値観などが劇的に変化する、まさにパラダイムシフトが今この時点で起きているのである。

これから先、何が起きるのか

これから先、私たちの日本で何が起きるのだろうか。

まず人口減社会で現実視されるのが、経済成長の停滞というよりは規模縮小であろう。

人口減は国内需要の停滞による市場規模の縮小とともに、供給力も減退し、GDP（国内総生産）は縮小していく。

4年前に、社・日本経済調査協議会がまとめた提言書では、「日本のGDPは2025年には16%、2050年には40%も縮小する」と、指摘しているほどである。現在よりダウンサイズしていく社会となることは避けられない。

また、日本の人口減少とは逆に、世界の総人口は現在の70億人から13年後には80億人に増え続け、

日本のGDP（国内総生産）の収縮は「世界経済の中での日本丸」は沈みかねないというか漂流しかねない要素さえ含んでいるのだ。

経済規模縮小は、税収や社会保障負担の減収を招き、社会保障制度の維持が困難となってくる。

働き手の減少と高齢者の増加は、年金・医療・介護の給付や受益を

日本の将来推計人口（平成24年1月推計）

	総人口	年少人口 (0~14歳)	生産年齢人口 (15~64歳)	老年人口 (65歳~)
2010(平成22)	12,806万人	1,684万人(13.1%)	8,173万人(63.8%)	2,948万人(23.0%)
2030(平成42)	11,662万人	1,204万人(10.3%)	6,773万人(58.1%)	3,685万人(31.6%)
2055(平成67)	9,193万人	861万人(9.4%)	4,706万人(51.2%)	3,626万人(39.4%)
2060(平成72)	8,674万人	791万人(9.1%)	4,418万人(50.9%)	3,464万人(39.9%)

【国立社会保障・人口問題研究所】※長期の合計特殊出生率 中位仮定：1.35 死亡中位仮定 [男=84.19年][女=90.93年]

減らすか、高齢者を含めた国民全ての負担を増やす外はない。

加えて、現在でも慢性的な医師や看護・介護職員不足は人口減少で拍車がかかり、病院の統合で、過疎地から病院が消え、患者難民が出かねないのだ。

さらに、その患者が遠くの病院に治療通院しようにも、鉄道はじめバスなどの公共交通機関は乗客減少による不採算として廃止や減便ともなり、病院にも掛かれないことも想定されるのだ。

さらに、税収減少によって、国や自治体の財政は極度に疲弊し、1970年代以降整備された水道・ガス・下水道、さらには道路といったインフラは法定耐用年数を超えた老朽化や経年劣化が進み、補修への財源すら確保できないことも考えられる。

無論、水道などの事業収入も人口減による需要低減で収入も大幅減収となり、利用料の値上げともなれば、高齢世帯への負担限界が想定され、水道・都市ガス・下水道も利用できなくなる自治体も出かねない。

国土交通省の推計によると、こうしたインフラの更新費用は2040年には現在の5倍になるとの試算があり、荒廃が進むとみられる。

また、第二次高度経済成長期に各地で造成された住宅団地は人も減り、ゴーストタウン化しかねず、治安の悪化さえも人口減少はもたらすのだ。

前述の病院での受診機会の減少と考えると、老人の孤独死が茶飯事になりかねない。

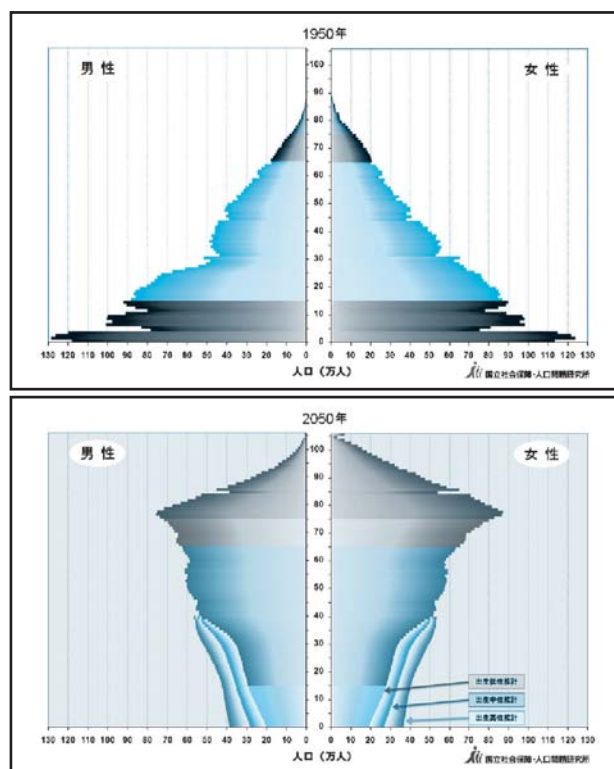
これらはほんの例示だが、あまたを予測検証していけば、様々な分野で人口減少・労働人口減少・少子化・高齢化は、劇的な社会生活の変化をもたらすのだ。

右肩上がりの経済時代を過ごしてきた高年齢者、欲しい時には欲しい者が時間を待たずして手にすることができた若者、そして両親の二親からお年玉を4つのポケットでもらってきた年少者。いずれの世代も、長い間、豊かさを享受してきた。

これからの縮み行く時代を前にして、モノと経済に支えられた豊かさとは無縁の時を生きていかねばならないことを知ることが始まっているのだ。

未来を創造していく経営を

人口減少社会が企業経営にも不可避であり、もたらすことの影響は大きいだろう。



公共事業は一段と削減されていくだろうし、流通経路も労働力人口減少も加わって圧縮されていくだろうし、社会保障における企業負担コストも増していくだろう。

無論、顧客層や志向にも変化が起き、消費・購買行動も大きく変化していくだろう。

企業の永続を念頭に置くのであれば、人口減少の推移と市場変化を予測して、手を打たねば生き残れないのである。

将来を制約する環境問題に加えて、日本には人口減少社会というもう一つの不都合な真実が起きているのだ。

これを前にして、経営者は萎えてはいられない。

人口減社会は衰退イメージが強いが、想と戦略を練れば、死中に活を求めることができるはずだ。

堀場製作所の創業者である堀場雅夫氏は、「未来は予想するものではなく、創造するものなんです。会社だって、そう。自分の会社はこうなると予想してビジネスに励むわけじゃないか」と、いつ、いかなる時も先を読む経営の本道を歩んでいく姿勢の大事さを喝破している。

今、経営者はこれから起きる未来の現実を受け止め、今後5年先10年先、さらには50年にわたる歩みをどう進めていくか、対応・対策を立てて未来を創造していくことが求められているのだ。

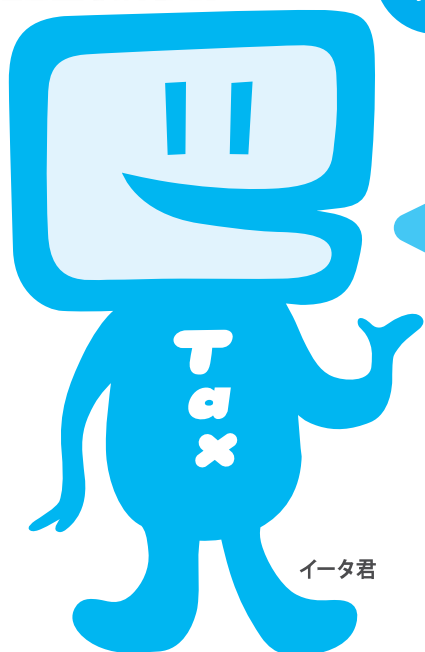
申告や各種届出をe-Taxで提出している方は
是非ご利用ください。

納税証明書もe-Taxで オンライン請求しませんか？

国税電子申告・納税システム

e-Tax

便利です！



イータ君

手数料が370円と
安価です。(通常400円)

枚数が多くても窓口で
すぐに受け取れます。

自分に合った受取方法を
選択できます。

受取方法

1 税務署窓口で書面受取



2 郵送で書面受取(別途郵送料がかかります。)



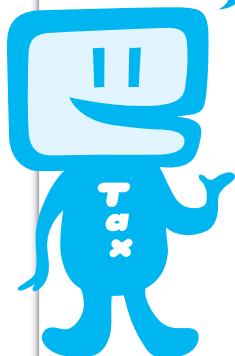
3 e-Taxで電子納税証明書(電子ファイル)をダウンロード

(注) あらかじめ、提出先に電子納税証明書(電子ファイル)の提出が可能か確認してください。



納税証明書交付の準備が整い次第、メッセージボックスに通知を格納します。

納税証明書のオンライン請求・発行手続



e-Taxを利用して納税証明書交付請求書を作成

窓口受取及び郵送受取を希望の方は、書面交付用の請求書を作成し、受取方法を選択してください。



作成した納税証明書交付請求書に電子署名を付与して送信

送信後、メッセージボックスに格納される受信通知で、正常に受信されたことを必ず確認してください。



メッセージボックスに格納される交付(発行)準備が整った旨の通知を確認

納税証明書の作成状況、受付番号、納付番号、確認番号、手数料等を確認してください。



窓口受取

税務署窓口で手数料を納付し、納税証明書を受け取ります。

代理人による受取も可能です(委任状が必要となります。)

本人(代理人)であることが確認できるもの及び受付番号が分かるものをご持参ください。



郵送受取

インターネットバンキングやATM等からペイジーを利用して手数料と郵送料を電子納付*すると、税務署から納税証明書が郵送されます。

電子納付の際に、納付番号、確認番号等が必要になります。



電子取得

インターネットバンキングやATM等からペイジーを利用して手数料を電子納付*すると、電子納税証明書(電子ファイル)のダウンロードが可能となります。

電子納付の際に、納付番号、確認番号等が必要になります。

DOWNLOAD

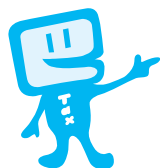


* インターネットバンキングやATM等の利用に当たり、利用のための手数料が必要となる場合もあるため、あらかじめ利用する金融機関にご確認ください。

e-Taxを利用されていない方が納税証明書のオンライン請求をするためには、e-Tax利用開始の手続と電子証明書の取得(手数料が必要です。)、ICカードリーダライタの購入等の事前準備が必要です。納税証明書のオンライン請求及びe-Tax利用開始の手続の詳細はe-Taxホームページ(www.e-tax.nta.go.jp)をご覧ください。

e-Taxのご利用時間 ▶月曜日～金曜日 午前8時30分～午後9時(祝日等及び12月29日～1月3日を除きます。)です。

※ 利用可能時間については、メンテナンス作業等により変更する場合や、時期により延長する場合がありますので、事前にe-Taxホームページでご確認ください。



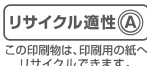
詳しくは、e-Taxホームページをご覧ください。

www.e-tax.nta.go.jp

イータックス

検索

利用開始の手続、利用可能時間、パソコン環境、e-Taxソフトの操作方法、よくある質問(Q&A)など、e-Taxに関する最新の情報についてe-Taxホームページで詳しくお知らせしていますのでご覧ください。



この印刷物は、印刷用の紙へリサイクルできます。

平成24年3月

e-Taxの操作に関する質問は、「e-Tax・作成コーナーヘルプデスク」TEL.0570-01-5901(e-コクセイ)へお問い合わせください。ヘルプデスクの受付時間は、月曜日～金曜日 午前9時～午後5時(祝日等及び12月29日～1月3日を除きます。)です。

支部報告会を兼ねた税務研修会

4月から5月にかけて、支部報告会を兼ねた税務研修会がそれぞれ開催された。支部報告会では、平成23年度の支部活動報告並びに、支部会計を報告、合わせて開催された税務研修会では、平成24年度の税制改正について、日野税務署中嶋審理担当上席が要点を解説した。



日野地区第3支部 5月9日



日野地区第4・5支部 4月26日



日野地区第6支部 5月15日



日野地区第7支部 4月12日



日野地区第9～12支部 4月9日



日野地区第14支部 5月8日



多摩地区第1～9支部 4月16日



稲城地区第2～4支部 4月17日



第7回法人会全国女性フォーラム「群馬」大会



群馬大会に参加した女性部会の方々

4月12日全法連主催の第7回法人会全国女性フォーラム「群馬」大会が、グリーンダム前橋で開催された。昨年の宮城大会が東日本大震災の影響で中止となったため、2年ぶりの開催となった同大会には全国から1,900人の女性部会員が参加。当会からも9名の女性部会員の方々が参加した。式典に先立ち、医療法人中央群馬脳神経外科病院・理事長の中島英雄氏により『笑い与健康』と題して講演会や記念式典、懇親会等、有意義な一日を過ごした。なお、来年の大会は愛知県で予定されています。

各 部 会 で 報 告 会

青年部会、女性部会、源泉部会では、4月から5月にかけて、部会報告会がそれぞれ開催された。部会報告会では、平成23年度の部会活動報告並びに部会会計を報告した。なお、報告会に先立ち女性部会では、医学博士でジャーナリストの植田美津江氏を講師に、女性のからだところを知ると題しアンチエイジングセミナーを開催、源泉部会では危ない会社の見分け方と題し、A G S(株)の法人事業本部担当マネージャー加藤陽一郎氏が企業倒産状況、与信管理の重要性、企業情報の見方について解説した。



青年部会 5月10日



女性部会 5月18日



源泉部会 4月23日

生 活 習 慣 病 健 康 診 断

毎年7月と12月に実施しています健康診断です。充実した健診内容、格安な費用、健診の所要時間も日常の業務に支障のない程度の約1時間と毎回ご好評をいただいております。既に往復ハガキにてご案内してあります。お問い合わせは法人会事務局まで。

7月11日(水) 日野市民の森ふれあいホール

18日(水) 稲城市中央文化センター

19日(木) 多摩アカデミーヒルズ
(旧ウエルサンピア多摩)

いずれも受付時間 午前9時30分～午前11時



Aコース	全47項目	一般料金(参考)	26,712円	会員特別料金	20,790円
Sコース	全44項目	一般料金(参考)	20,790円	会員特別料金	16,233円
総合コース	全57項目	一般料金(参考)	51,093円	会員特別料金	36,015円

※その他オプション検査もご希望に行います。(別料金)



限りある資源を大切に!!

環境にやさしいガラスびん容器のリサイクル事業を行っています。

古紙（新聞・段ボール・雑誌）も取り扱います。
お気軽にお問い合わせください。

有限会社 藤田商店

日野市旭が丘1-19-2
電話・FAX 042-583-6226

〈日野地区 第6支部所属〉

損害保険・生命保険 何でもご相談ください

取扱保険会社

三井住友海上火災株式会社 三井住友海上あいおい生命
メットライフアリコ

リスクマネジメントサービス

株式会社 プランテック

営業時間：月曜～金曜
9:00～17:00

〒206-0036 東京都多摩市中沢1-25-5

TEL 042-339-5267 FAX 042-339-5274

〈多摩地区 第5支部所属〉

地域に愛される企業をめざして

良い品をより安く、良い施工をより早く
スピーディーに対応いたします
お気軽にお問い合わせください！



ガス器具販売 ガス設備工事 リフォーム工事

アオイ住建設備株式会社

稲城市大丸942 電話・FAX 042-378-7120

〈稲城地区 第4支部所属〉

今後の説明会・研修会・イベント等予定

6月26日(火) 午後2時～	新設法人説明会	日野税務署
27日(水) 午後2時～	決算法人説明会	日野税務署
7月 4日(水) 午後2時～	決算法人説明会	日野税務署
12日(木) 午後4時～	経営セミナー	京王クラブ
テーマ ネットワーク力で結ぶ地域企業への支援		
講師 多摩信用金庫 価値創造事業部 法人支援担当調査役 大野 力 氏		
8月4日(土) 午前8時30分～	第5回ぜいきんウォークラリー in よみうりランド よみうりランド「太陽の広場」	

※行事予定は、当会のホームページでご確認ください。

法人会の法律相談

(東京法人会連合会)

法律全般 (相続等会社業務以外の相談也可)

1時間まで無料
お気軽にどうぞ!!



○詳細は、事務局まで
お問い合わせ下さい。☎ 042-593-9900

広報誌「ふれあい」に 折込チラシを同封しませんか。

会員の皆様にお届けする広報誌「ふれあい」と一緒に折込チラシを同封いたします。

配布は年8回、配布数は日野市、多摩市、稲城市の会員企業約1,600社です。

封入費用は、1回あたり2万円です。詳細は事務局までお問い合わせください。

編／集／後／記

東京地方も梅雨入りしたとのこと。暫らくはうっとうしい天気が続きます。国会は社会保障・税の一体改革という美名のもとに増税の法案が審議されていて、今、まさに山場をむかえています。本当に国家国民の為に必要な増税ならもっと時間をかけて国民的合意を形成する努力をして欲しいと思います。そうでなくても問題山積で日本は疲弊しています。元気がありません。この時期の増税というのは気持ちの悪い話ではありません。いづれにしても梅雨があける頃には何らかの決着をみているでしょう。経済も政治も特に若い人が将来に夢と希望をもてる日本に一日でも早くなって欲しいと願っています。

広報委員 高無保雄

節電対策！

参加無料

すぐできる事業所での省エネ

『一歩進んだお金をかけない
節電対策！』
運用面での工夫によるお金を
かけない節電対策をわかりや
すく解説します。

照明や空調など
簡単にできる
運用対策をご紹介

省エネ診断の情報
提供もあるよ☆



【日 時】平成24年7月18日(水) 14時～16時

【会 場】日野市役所5階 505会議室

【講 師】東京都地球温暖化防止活動推進センター講師

【申 込】下記までお電話にてお申し込みください。

【連絡先】日野市環境共生部環境保全課環境政策係

電話 042-585-1111 (内線3521、3522) kankyo@city.hino.lg.jp

【主 催】ふだん着でCO2をへらそう実行委員会、日野市

表紙

紹介

薬師池公園(町田市)のハナショウブは、4,800平方メートルのショウブ田に175種2,200株が植栽されています。
(写真 広報委員長 熊澤僑一郎)

●裏表紙紹介●

多摩の地名「馬引沢」消えそうになった地名

写真・文 広報委員 横倉敏郎

多摩市役所のある高台から、南の方に目をやると、「諏訪」と「聖ヶ丘」の山に挟まれた谷が、南に向かって伸びている、そこが「馬引沢」です。江戸時代の「新編武蔵風土記稿」巻98日野領連光寺村の項に「小名 馬引澤 村ノ南ライヘリ」とあるように、古くからある集落の名前です。地名の由来は、険しい坂道や湿地があり、馬から降りて引いて行くような所からきたと云われています。また、村に金色の薬師如来を祀ったお堂があり、馬に乗った人がこの前を通ろうとすると、馬が恐れて前に進まなくなり、降りて手綱を引いて通ったところから「馬引沢」となったとも云われています。以前には、村の中央西側の丘の中腹に薬師堂があり、中に木彫りの薬師様が祭られていましたが、昭和41年に不審火により焼失してしまいました。



～馬引沢第三公園にある馬の像と「馬引沢想像之図」レリーフ～

消えそうになった地名

ニュータウン開発前の多摩では、谷戸川沿いに水田が開け、丘陵の中腹に人家と畑が散在し、山の上を境界として、谷戸ごとに集落が作られていました。ところが多摩ニュータウンでは、尾根を削って団地を作り、それを一住区として名前を付けていったため、集落のあった谷戸の名前が消えてしまいました。馬引沢の東側の大谷戸との境の「峰」と呼ばれていたところが「聖ヶ丘」となり、西側の乞田との境の尾根は「諏訪」になりました。馬引沢の谷戸も「諏訪7丁目」となる予定でしたが、地元の人たちの要望により、古くからの伝承がある「馬引沢」の名前が残りました。



▲道路の東側（左）が馬引沢、西側は諏訪一丁目。諏訪になった方にも「馬引沢第二公園」「馬引沢児童公園」等、馬引沢の名前が残っている。

地名は永遠ではない、多くの地名が地図の上から消えて行く。しかし、地名に込められている風景の意味には、簡単に忘れてはいけないものがある。名前に降り積もった時の記憶は、自然と人間を守るための注意書きであり、住む人に愛される地名は、住む人の情を細やかにする。